



*Sa Voie de femme*  
*Dire non à la violence conjugale*

# RAPPORT D'ACTIVITE

# 2018

560, chemin de la Cassine  
73000 CHAMBERY

Téléphone 04 79 85 53 68  
E-mail [contact@savoiedefemme.fr](mailto:contact@savoiedefemme.fr)

## Sommaire

<b>Présentation .....</b>	<b>2</b>
<b>Les faits marquants de l'année .....</b>	<b>3</b>
<b>L'accueil de jour .....</b>	<b>4</b>
<b>L'aide aux victimes .....</b>	<b>10</b>
<b>Les permanences dans le département .....</b>	<b>11</b>
<b>L'hébergement.....</b>	<b>12</b>
<b>Sensibilisation.....</b>	<b>14</b>
<b>Formation des bénévoles et professionnelles.....</b>	<b>16</b>
<b>Communication.....</b>	<b>17</b>
<b>Annexe 1.....</b>	<b>18</b>
<b>Annexe 2.....</b>	<b>19</b>

## Présentation

### Fiche d'identité de l'association

Date de création : 15/11/1977 sous le nom « SOS Femmes battues »

- Changement de nom : 1999 « SOS Femmes Violences »
- Changement de nom : 2017 « SaVoie de Femme »
- Adresse : 560, chemin de la Cassine à Chambéry
- Coordonnées : Tél. 04.79.85.53.68 e-mail. [contact@savoiedefemme.fr](mailto:contact@savoiedefemme.fr)
- Site : [www.savoiedefemme.fr](http://www.savoiedefemme.fr)

L'association a pour objet :

Le soutien des femmes victimes de toutes formes de violences et de leurs enfants, à savoir leur apporter une aide morale et matérielle, les accompagner dans leurs démarches auprès des structures compétentes et assurer au besoin leur suivi.

La prévention des violences au moyen :

- de la diffusion de toutes formes d'information
- d'interventions auprès de tout public intéressé.

#### SaVoie de Femme c'est :

- une équipe de professionnelles salariées : 2 intervenantes sociales, 1 animatrice, 1 assistante administrative et comptable et 1 directrice.
- 1 volontaire en mission de service civique.
- un bureau et un conseil d'administration
- une équipe d'adhérent.e.s bénévoles
- des financeurs : Etat, Conseil Départemental, Conseil Régional, Collectivités Locales
- des partenaires institutionnels et associatifs : Mission du Droit des Femmes, CIDFF, LA SASSON, AVIJ, ADDCAES

#### Ses principales activités sont :

- L'accueil de jour
- L'aide aux victimes
- Les permanences dans le département
- L'hébergement
- La sensibilisation

## Les faits marquants de l'année

### Un équilibre financier précaire :

Comme nous vous en avons fait part, dès 2013, au fil de nos assemblées générales, depuis la création de l'accueil de jour, notre activité est en augmentation. Cependant, depuis cette date, les produits liés à cette activité n'ont jamais été à la hauteur des charges que nous engageons, malgré notre recherche permanente de nouveaux financeurs publics ou privés et l'optimisation de nos dépenses.

Aujourd'hui, les réserves financières que l'association avait pu constituer sont épuisées et si nous avons pu terminer l'année grâce à un soutien exceptionnel de l'Etat, nous poursuivons notre travail à l'interne et auprès de nos partenaires institutionnels afin d'essayer d'équilibrer notre budget.

Ces contraintes nous ont amené, suite à un départ à ne pas remplacer le poste d'assistante administrative et financière en externalisant la comptabilité.

### Une mobilisation forte d'un réseau qui permet la collecte de dons de plus en plus nombreux

Outre nos partenaires institutionnels, la communication réalisée depuis plusieurs années a permis de mobiliser un réseau de bénévoles porteurs d'actions au bénéfice de l'association ce qui permet à des femmes de plus en plus nombreuses de nous connaître et également de mobiliser des fonds pour l'association.

### L'investissement de bénévoles de plus en plus nombreux :

L'investissement d'une équipe de bénévoles de plus en plus nombreux.ses sur l'accueil de jour, dans la prise en charge des tâches administratives et pour représenter l'association auprès de nos partenaires et dans les différents évènements permet à l'association d'assumer une activité en croissance continue. Ce réseau apporte une reconnaissance plus importante de l'association et des sollicitations de plus en plus variées : Organisation d'une exposition Le courage des femmes au profit de SaVoie de femme à la Chapelle Vaugelas, d'un gala avec une association d'Arts Martiaux dans l'avant pays savoyard, de pièces de théâtre sur l'égalité femmes hommes à Aime. Ces évènements représentant également une part de ressources non négligeables pour l'association.

## L'accueil de jour

---

### Temps d'ouverture

Du 1er janvier au 31 décembre 2018, l'accueil a été ouvert du lundi au vendredi de 10h-16h soit 243 jours.

### Profil des personnels intervenus auprès des femmes.

L'Accueil de Jour a fonctionné avec 2 professionnelles à temps partiel ayant un profil d'éducatrice spécialisée puis avec 3 professionnelles, 2 éducatrices spécialisées et une assistante sociale.

Par ailleurs, 6 bénévoles participent activement à ces temps d'accueil ce qui a représenté 621 heures soit 30% d'un temps plein (426 heures en 2017).

Une assistante administrative et une directrice ont également été présentes à temps partiel.

L'équivalent temps plein moyen sur l'année est de 3,32 ETP dont 0,57 ETP sur le poste administratif et 0,69 ETP sur le poste de direction.

### Tableau des effectifs salariés

Salariées permanentes	Quotité de travail en %	Qualification (diplômes)
Nathalie Garrera	69%	DESJEPS Mention direction de structure
Caroline Cousteix	75%	Diplôme Educatrice spécialisée
Séverine Del Rey	57%	BTS Assistante de gestion Jusqu'au 30 avril 2018
Marion Mangin à partir du 1 septembre 2018	46%	DE Assistante Sociale
Anne Jantet	75%	DE Educatrice spécialisée
Brigitte Selva	57%	Master Action Humanitaire Analyse de Crises Depuis le 7 mai 2018

### Nombre de femmes écoutées dont nombre d'entretiens individuels, nombre de séances collectives, nombre d'ateliers

En 2018, 359 femmes ont été reçues et 293 d'entre elles étaient des nouvelles situations. Parmi ces nouvelles situations, 202 femmes ont été suivies au-delà de 2 entretiens et 91 femmes nous ont contactées une seule fois.

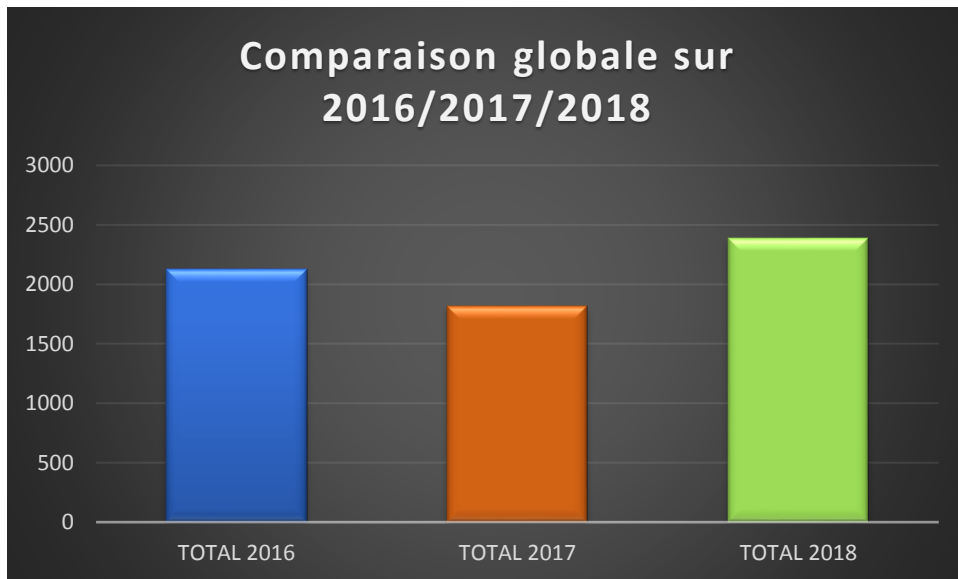
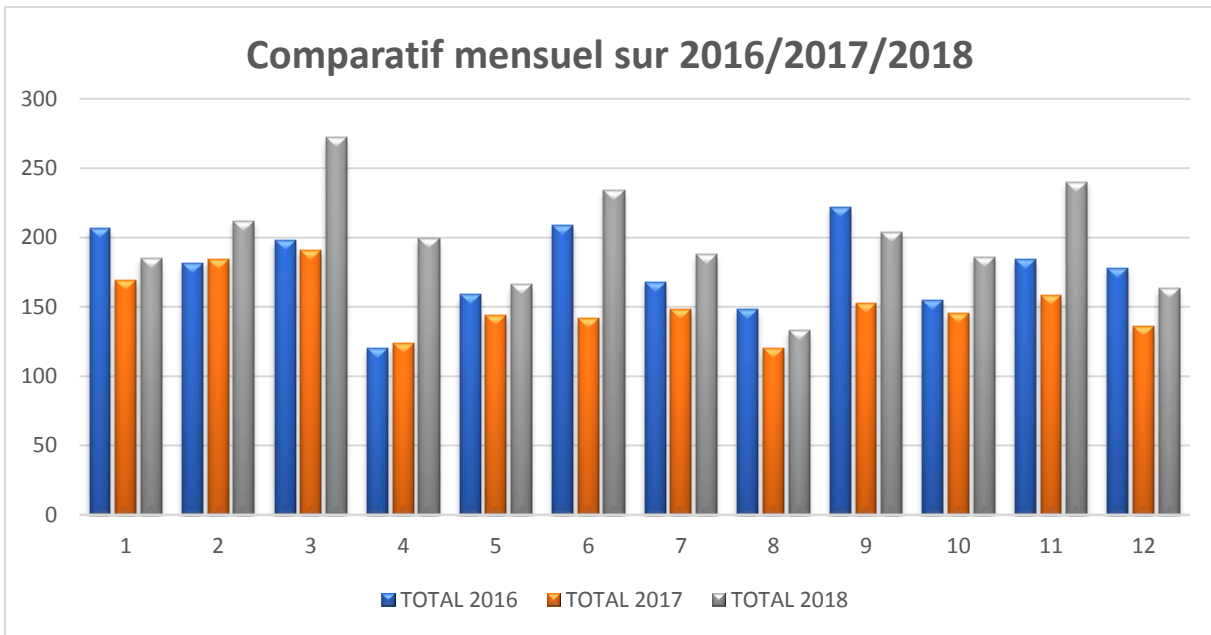
Pour 70% de ces femmes, nous avons pu recueillir des éléments sur la présence d'enfants. Sur les 258 femmes nous ayant donné des éléments, 75 % ont des enfants ou enfants à naître.

### Récapitulatif de l'activité mensuelle 2018 et comparaison avec 2017 et 2016

Une augmentation de l'activité peut être constatée par rapport à 2016 et 2017. Le nombre de femmes qui ont contacté notre association a augmenté de 14% et le nombre d'entretiens de 23%. La proportion de femmes qui nous ont contactées une seule fois a baissé.

#### Comparatif 2017/18

	Nb Appels 2017	Nb Appels 2018	Nb d'entretiens 2017	Nb d'entretiens 2018	Nb d'appels réseaux 2017	Nb d'appels réseaux 2018	TOTAL 2017	TOTAL 2018	Evolution % 2017/18
janvier	68	79	52	78	49	28	169	185	9,47
février	87	67	68	82	29	63	184	212	15,22
mars	84	123	74	105	33	44	191	272	42,41
avril	47	95	56	77	21	27	124	199	60,48
mai	63	65	46	69	35	32	144	166	15,28
juin	58	94	53	82	31	58	142	234	64,79
juillet	58	87	63	70	27	31	148	188	27,03
août	53	60	42	45	25	28	120	133	10,83
septembre	65	81	47	91	41	32	153	204	33,33
octobre	53	68	63	81	29	37	145	186	28,28
novembre	76	114	64	82	18	44	158	240	51,90
décembre	33	59	93	71	10	33	136	163	19,85
<b>TOTAL GAL</b>	<b>745</b>	<b>992</b>	<b>721</b>	<b>933</b>	<b>348</b>	<b>457</b>	<b>1814</b>	<b>2382</b>	<b>31,31</b>



Des ateliers sont proposés aux femmes ayant un accompagnement par SaVoie de femme. Ils sont animés par des professionnelles et des bénévoles et sont indispensables dans le cheminement des femmes.

### Ateliers collectifs

- **Atelier cuisine** : 1 atelier pour 1 présence. Cet atelier se déroulait une fois par mois, à partir des propositions des femmes. Cet atelier n'a pas retrouvé de dynamique en 2018, le groupe de femmes qui y participait régulièrement n'est plus présent dans l'association. Le groupe a donc été arrêté.
- **Groupe de paroles** : 7 séances pour 28 présences. Il a pour objectif d'ouvrir à toutes les femmes victimes de violences, un espace de parole, un moment pour se recentrer sur soi, son vécu et partager son expérience dans un cadre structuré et sécurisant. Le groupe permet également de rompre l'isolement. Il est animé par une thérapeute familiale. 1 groupe est proposé chaque mois.
- **Self Défense** : 8 ateliers 24 présences. Cette action permet aux femmes de prendre conscience de leur corps et de leur capacité à se positionner, il est animé par une professionnelle diplômée.

### Ateliers individuels

- **Ateliers massage** : 2 professionnelles diplômées proposent du massage dans notre association. L'une dans nos locaux une fois par mois, la deuxième met à disposition de notre association une matinée toutes les 2 semaines. Ces temps visent à apporter aux femmes une autre sensation de leur corps par le bien être.
- 8 séances ont eu lieu dans nos locaux et 6 séances dans un institut à Chambéry. 70 femmes ont bénéficié de cet atelier.



## Nombre de diagnostics réalisés

Les 293 nouvelles femmes accueillies ont fait l'objet lors des premiers entretiens d'une évaluation de la situation, ce qui a conduit à des orientations diverses et le cas échéant à des suivis spécifiques. Ces diagnostics peuvent être réalisés en lien avec nos partenaires.

## Motifs de leurs venues

**Ecoute/soutien** : SaVoie de femme constitue un lieu où les femmes peuvent être écoutées autant de fois que nécessaire ce qui les aide à reprendre confiance et réfléchir à leur souhait pour l'avenir.

**Aide accompagnement démarches** : Cette aide est très importante pour des femmes n'ayant parfois jamais eu à faire ces démarches du fait de leur situation familiale dans un contexte de violences.

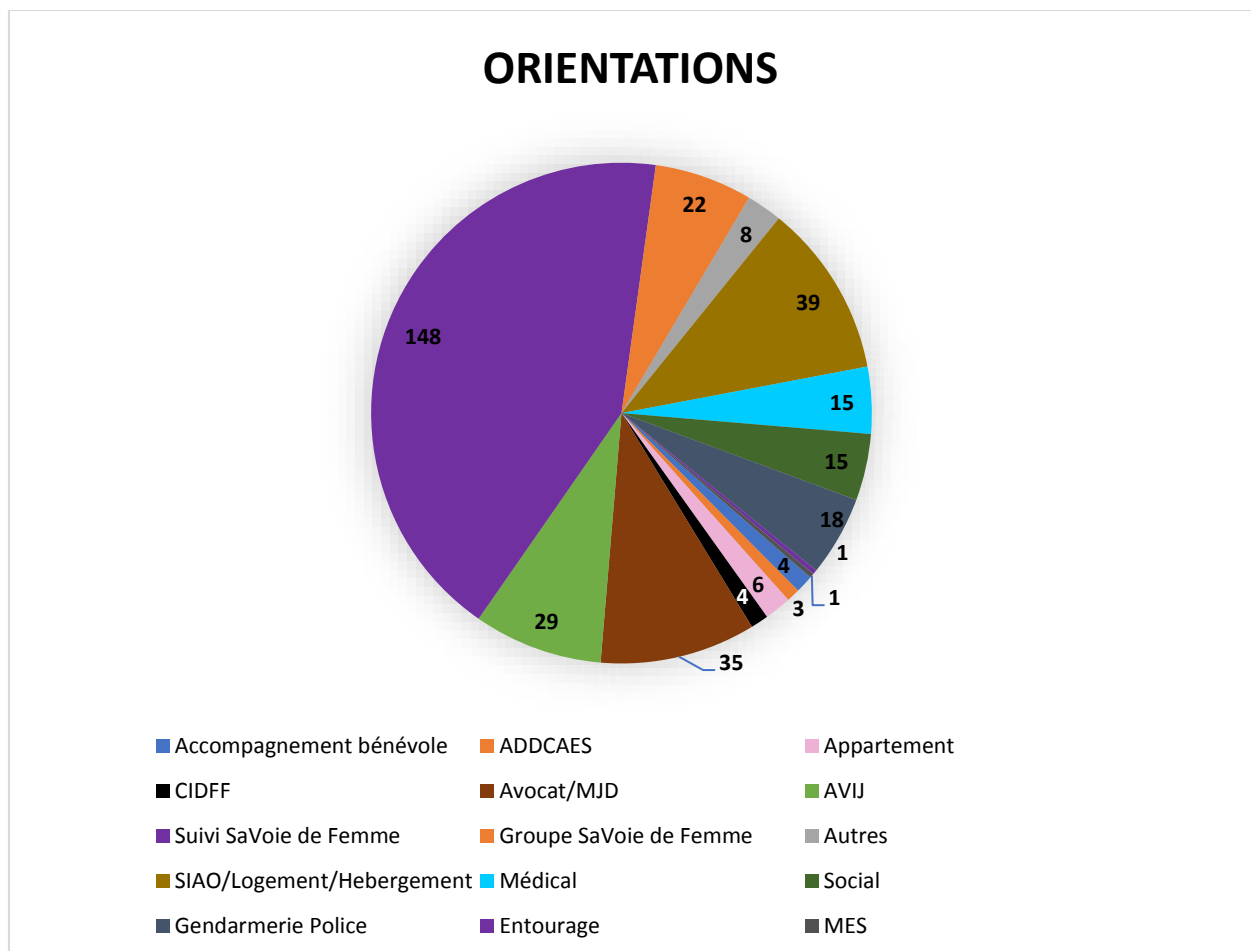
**Informations juridiques** : Nous donnons les premières informations avant d'orienter les femmes vers nos partenaires.

**Demande d'hébergement** : En fonction du diagnostic réalisé et de leurs souhaits, nous orientons les femmes vers les lieux d'hébergement les plus adaptés à leur situation : résidences sociales, maisons maternelles, nos appartements refuge.

**Informations pratiques police/gendarmerie** : Nous développons notre partenariat afin d'orienter au mieux les femmes vers ces institutions.

## Nature des orientations

348 orientations ont été effectuées en 2018.



Plusieurs orientations peuvent être proposées simultanément aux femmes, elles sont de nature juridique, judiciaire, psychologique, médicale, sociale.

### Diagramme des orientations proposées en pourcentage.

Sigles utilisés :

**CIDFF** : Centre Information sur les Droits des Femmes et des Familles

**MES** : Mise en Sécurité dans un autre département

**MJD** : Maison Justice et Droit

**SIAO** : Service Information Accueil Orientation

**ADDCAES** : Association Départementale pour le Développement et la Coordination des Actions auprès des Étrangers de la Savoie

**AVIJ** : Association d'aide aux victimes Intervention Judiciaire

## L'aide aux victimes

---

Notre association accueille des femmes victimes de violences conjugales, en tout anonymat, sans jugement, en toute transparence, dans le respect du rythme des femmes reçues.

Il s'agit avant tout de prendre en compte leur singularité dans la situation de violences qu'elles vivent, afin, pour elles, de ne pas se confronter à des idées reçues de la femme victime de violences conjugales. Elles agissent toutes différemment devant ce schéma de violence, dans ce cycle de violences pourtant si semblable dans son fonctionnement, et c'est à nous, intervenantes sociales, qu'il appartient de repérer cette femme, afin de l'aider à se dévoiler, se connaître ou se retrouver.

L'accompagnement social que nous proposons est par ce fait l'exacte signification du terme accompagner, nous « partageons avec ces femmes », « nous cheminons avec elles » et les aidons à élaborer leur propre réflexion autour de leur situation et de leur histoire conjugale, tout en respectant leur rythme. Il s'agit donc de permettre dans notre accompagnement d'entendre et d'écouter avant tout leur histoire, les violences vécues, et d'accepter de tout entendre.

Dans notre comportement, il faut donc créer un espace de libération de la parole, un espace authentique où nous les acceptons telles qu'elles sont. Favoriser cet espace de parole ne signifie pas que nous allons agir dans l'urgence après le recueil de celle-ci, les femmes ne le souhaitent pas toujours, nous devons éviter de projeter nos propres volontés et nos propres désirs de professionnelles. Nous accueillons ainsi les femmes à tous les stades de leur parcours de vie conjugale et devons repérer où elles en sont exactement afin de respecter leurs choix.

Il s'agit donc de permettre le temps du cheminement vers le détachement, la déculpabilisation et la déresponsabilisation de la femme, en lui donnant les éléments pour pouvoir réagir à l'emprise dont elle est sujette, la repérer, et s'en détacher, afin de pouvoir prendre le recul nécessaire à la réflexion.

Ce sont les intervenantes sociales qui s'occupent de l'accompagnement social des femmes reçues, 202 femmes ont eu plus de 2 rendez-vous en 2018.

---

## Les permanences dans le département

Depuis maintenant plusieurs années, l'association se rend au plus près des femmes victimes par le biais de permanences. Ces permanences visent à centraliser sur un territoire les demandes d'aide liées aux violences conjugales afin de les prendre en charge avec les partenaires et acteurs locaux en travaillant en complémentarité. Accueil, écoute, information et orientation des femmes victimes de violences sont ainsi proposés au sein de permanences. Depuis septembre 2017, toutes les permanences ont lieu sur rendez-vous.

Les permanences en avant pays savoyard : 9 permanences ont été réalisées sur l'avant pays savoyard et 15 femmes ont été reçues. Les permanences ont lieu dans les CPAS, en fonction des demandes, elles ont lieu à Saint Genix sur Guiers, Yenne, Les Echelles et Pont de Beauvoisin.

Les permanences à Albertville : Elles ont lieu à la Maison des Associations. 18 permanences ont été organisées et 26 femmes ont été reçues.

Les permanences d'Aix Les Bains : Depuis le mois de septembre, les permanences ont été déplacées dans les CPAS. 10 permanences ont été réalisées et 39 femmes accompagnées.

Saint Jean de Maurienne : 3 points de situation avec les travailleurs sociaux ont eu lieu en Maurienne et 13 femmes victimes ont pu être suivies.

## L'hébergement

---

### Nombre de départs préparés

37 départs ont été préparés vers des organismes d'hébergement ou de logement. Afin que ces départs puissent être organisés le mieux possible, nous mettons différents moyens à disposition des femmes :

- La mise en sécurité des documents et des personnes
- La domiciliation à notre association
- La mise à disposition de moyen de communication : téléphone, accès internet.
- L'accompagnement des femmes dans leurs démarches de mise en sécurité.

3 femmes seules et 4 femmes avec enfants ainsi que 8 enfants ont été accueillis dans les appartements refuges de SaVoie de femme ce qui représente 1224 nuits dont 676 nuits enfants ce qui constitue une baisse de plus de moitié par rapport à 2017.

Notre offre d'appartements, en cohabitation sans présence quotidienne de professionnel.les ne correspond pas toujours aux attentes des femmes et plusieurs femmes qui avaient été admises pour un hébergement dans nos appartements ont finalement opté pour des solutions alternatives.

L'accueil d'une femme au sein de nos appartements est donc toujours un moment qui requiert beaucoup d'investissement pour elle et pour l'équipe, afin de pouvoir apprivoiser le nouvel environnement dans un contexte toujours complexe et que nous essayons de rendre le plus rassurant possible. Cela nécessite beaucoup de présence, afin, d'une part, de ne pas les laisser trop « livrées » à une solitude qui peut être angoissante notamment dans les premiers temps et, d'autre part, de pouvoir les accompagner dans diverses démarches administratives, et judiciaires (accès et ouverture de droits, procédures judiciaires et auprès du JAF, relogement, ...) dans le but de stabiliser, au plus vite, leurs situations.

Des visites régulières sont effectuées par une équipe de 3 bénévoles afin d'avoir un lien avec les femmes par rapport à l'hébergement, d'échanger avec les femmes sur l'organisation et la cohabitation le cas échéant. 6 visites ont été réalisées.

Cette équipe prend également en charge l'organisation interne des appartements et la relation avec les bailleurs sociaux.

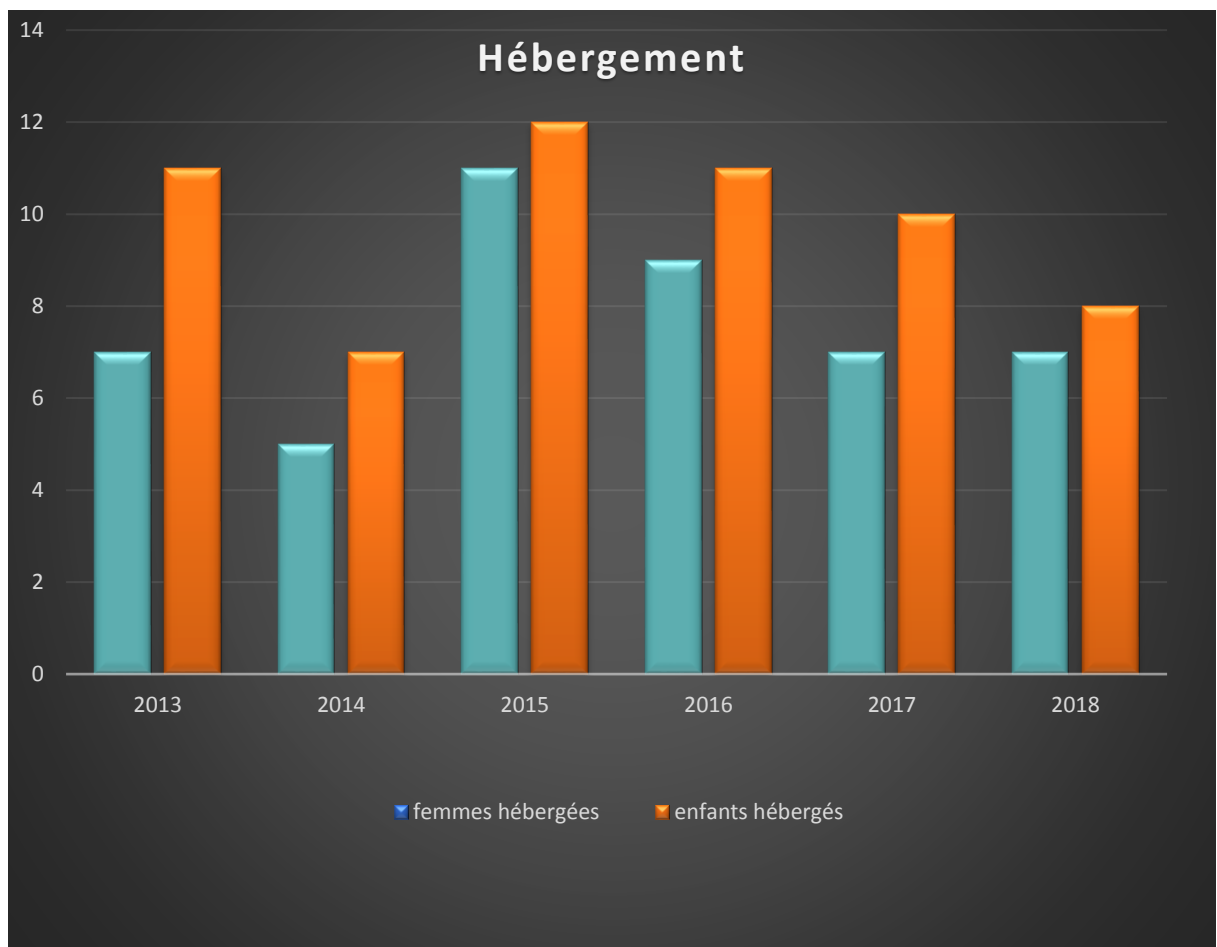
Durée d'occupation des appartements refuges :

Pour les femmes ayant quitté le logement dans l'année, leur temps de résidence était de

- Moins de 15 jours pour 1
- De 15 jours à 6 mois pour 1
- Plus de 6 mois pour 2
- Plus de 18 mois pour 2

6 femmes ont quitté les appartements refuges au cours de l'année : 3 vers un logement dans le parc privé ou public et 2 vers un hébergement provisoire dans leur entourage et 1 dans un centre maternel.

1 femme était présente au 31 décembre. Elle occupait le logement depuis plus de 3 mois.



## Nombre d'accompagnements physiques effectués pour des démarches

1 accompagnement pour des démarches administratives a été réalisé.

## Sensibilisation

---

Dans le cadre de ses missions, notamment le projet de développement d'actions en milieux excentrés de Chambéry et de son agglomération, SaVoie de Femme a réalisé des actions de sensibilisation aux violences conjugales qui se sont déclinées sur différents axes.

**Bourg Saint Maurice Hôpital** : Sensibilisation auprès du personnel, 30 personnes.

**Chambéry** : une formation a été organisée en partenariat avec l'ADDCAES : Accompagner les femmes victimes de violences conjugales. 35 personnes

**Avant Pays Savoyard** : en lien avec la déléguée aux droits des femmes, une intervention a eu lieu devant le groupe de professionnelles autour des violences en juin et a réuni 9 personnes.

**23 novembre** : Formation organisée pour les personnels de l'hôpital Albertville Moutiers. 35 personnes.

### **8 mars 2018 :**

Notre association participe chaque année au collectif 8 mars avec les associations engagées dans la lutte pour les droits des femmes.

2 soirées cinéma ont été organisées à Chindrieux et Saint Jean de Maurienne.

**Village Information Prévention Santé** : Pour la 2<sup>ème</sup> année consécutive, nous avons participé au forum santé organisé par la CPAM en juin. Nous avons tenu un stand pendant 2 jours et également reçu des classes sur la question de l'égalité femmes, hommes.

## Les Forums des associations

En septembre, nous avons participé aux forums des associations de Chambéry et d'Albertville. Ces forums permettent de faire connaître l'association et la cause que nous défendons et de rencontrer des partenaires associatifs.

### Autour du 25 novembre la journée internationale pour l'élimination de la violence faites aux femmes

- Participation à la formation du **SDIS** regroupant les corps de métiers : police/ gendarmerie/pompiers.
- **27 novembre** : organisation d'une journée sur la thématique **Justice et violences conjugales** à l'intention des professionnel.les et du public, avec la participation d'un juge aux affaires familiales, d'un professeur de droit de l'université de Chambéry et d'un psychiatre.

Une soirée a été ensuite proposée sur la thématique des Inégalités Femmes Hommes à partir de scénettes de théâtre proposées par la compagnie de théâtre « At'acte » d'André Ortais.

70 personnes ont participé à cette après midi et soirée.

- **1er décembre** : Animation d'un débat autour d'une pièce de théâtre organisée par l'association M'Atome à Aime.



## Formation des bénévoles et professionnelles

---

1 bénévole a suivi une formation à l'accompagnement des femmes victimes de violences conjugales organisée par la Fédération Nationale Solidarité Femmes (FNSF).

L'équipe de professionnelles s'est rendue à l'Université d'Automne de la FNSF au mois d'octobre durant 2 jours sur le thème : « Les enjeux du féminisme : les rapports de pouvoir, de la pratique au politique »

2 professionnelles ont suivi 2 journées de perfectionnement Excel.

Une professionnelle a participé à la une formation à l'élaboration de partenariats avec les entreprises : elle a été suivie de 2 séances de travail avec un consultant qui ont été suivies par 2 professionnelles et 1 bénévole.

Les intervenantes sociales et animatrice bénéficient de manière mensuelle de séances d'analyse de la pratique et de supervision. 9 séances ont été réalisées.

### Accueil de stagiaires

6 stagiaires ont été accueillies :

- 2 en formation de conseillère conjugale et familiale
- 3 en formation d'assistante sociale
- 1 en formation d'éducatrice monitrice

## Communication

---

Une volontaire en service civique est intervenue sur une durée de 8 mois ; elle a été chargée des missions de communication :

Deux bulletins d'information ont été réalisés.

Suite au changement de nom de l'association, elle a renouvelé :

- Les plaquettes et affiches de l'association
- Le site internet,
- la page facebook, (+ 400 followers) le compte twitter,
- le bulletin d'information de l'association (2 en 2018).

Malheureusement, nous n'avons pas eu de candidatures pour renouveler ce poste à partir de juillet 2018.

Dans le cadre de la recherche de partenariats financiers nouveaux, nous avons participé à un petit déjeuner organisé par le BNI, un réseau d'affaires international.

## Annexe 1

---

### - Les principaux partenaires financiers de l'association en 2018 :

#### **Subventions :**

- Conseil Départemental de la Savoie
- Grand Chambéry
- Préfecture de la Savoie par l'intermédiaire de la DDFE, de la DDCSPP (Direction Départementale de la Cohésion Sociale et de la Protection des Populations), du FIPD (Fond Interministériel de Prévention de la Délinquance) et du FDVA
- Service Administratif Régional du Tribunal
- Caisse Primaire d'Assurance Maladie
- Mairies : Albertville, Barby, Chambéry, Cognin, Le Bourget du Lac, Aix-Les-Bains, Saint-Genix-sur-Guiers, Saint Alban Leysse, et Montmélian.

## Annexe 2

---

### Partenaires institutionnels :

- Etat Délégation aux droits des femmes
- Préfecture
- Région Auvergne Rhône Alpes
- Conseil Départemental
- Tribunal
- Police/Gendarmerie
- Justice (MJD, CDAD, ...)
- Centre hospitalier de Chambéry, Albertville/Moutiers, Bourg Saint Maurice.

### - Partenaires associatifs :

SaVoie de femme est adhérente à la Fédération Nationale Solidarité Femmes (FNSF)

- ADDCAES
- AVIJ
- CIDFF
- La SASSON
- PSA Savoie